



Bedienungsanleitung Doppelgrabegabel Forke

(Optionales Zubehör)

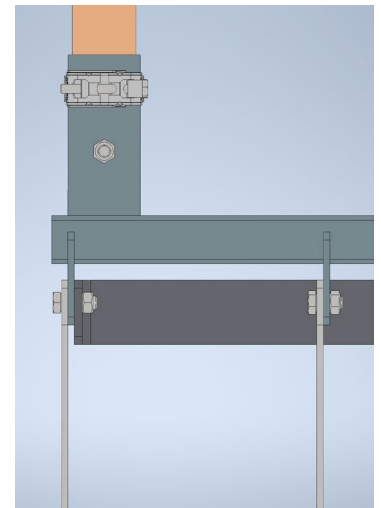
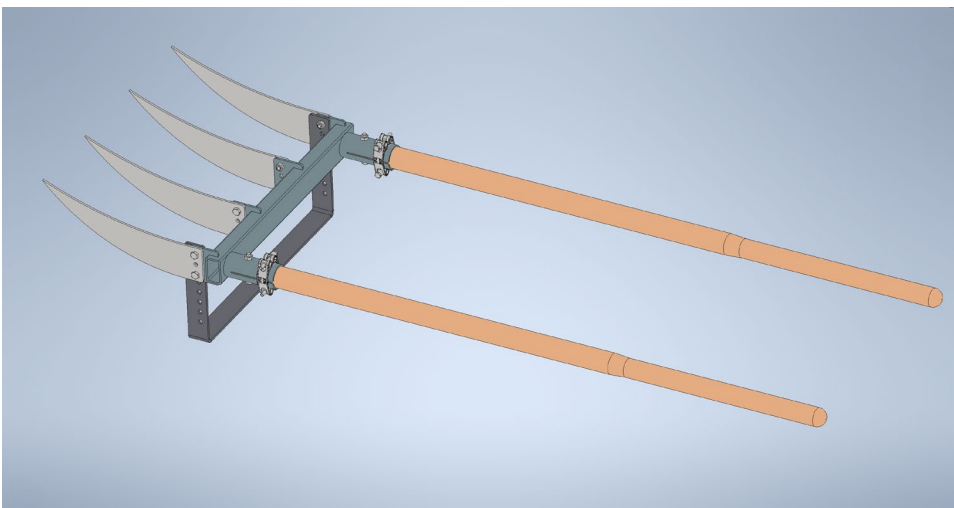
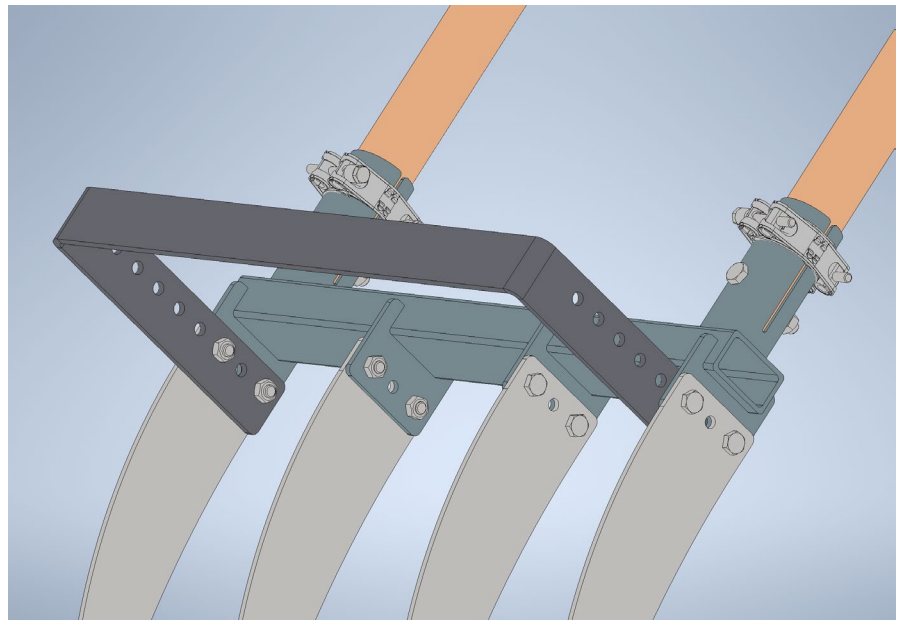
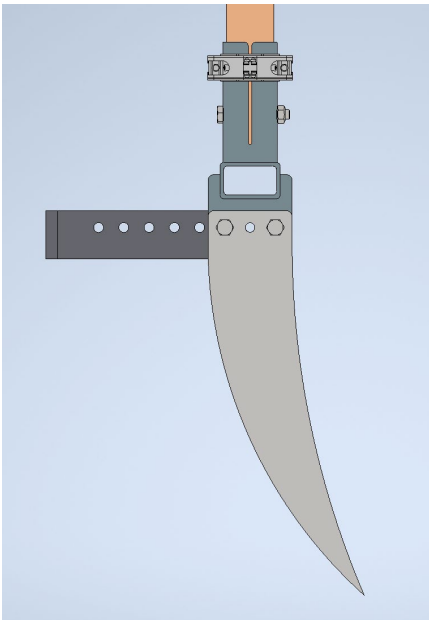
Kraftbügel innenliegend

! ACHTUNG !

Diese Anleitung ist Teil der Doppelgrabegabel Forke und muss stets vorliegen.

Verwendung der Doppelgrabegabel Forke nur von Personen über 18 Jahren.

Lesen Sie diese Bedienungsanleitung vollständig und beachten Sie die im Internet bereitgestellten Videos zur Montage und Bedienung. Versäumnisse bei der Einhaltung der Sicherheitshinweise und der Anleitungen zur Montage und Bedienung können schwere Verletzungen und das Erlöschen der Garantie zur Folge haben.



Bestimmungsgemäßer Gebrauch

Die Doppelgrabegabel Forke ist zum Lockern von Garten- und Ackerböden bestimmt. Sie darf nur wie unter „Bedienung“ beschrieben verwendet werden. Die Hinweise in dieser Bedienungsanleitung sind unbedingt einzuhalten.

Lieferumfang

2x Stiel, 1x Querholm (mit Stielaufnahmen und Werkzeugaufnahmen), 2x Gelenkbolzenschelle, 2x Schraube M8x55, 8x Schraube M8x20, 10x Mutter M8, 4x Zinken (im Set zusätzliche Zinken), 1x Kraftbügel (Optionales Zubehör), 4x Schrauben M8x25 (Optionales Zubehör).

Montage

Unter dieser Internetadresse finden Sie ein Video, das die Montage veranschaulicht:

<https://www.deingerät.de/bedienungsanleitungen>

Benötigtes Werkzeug: 1x Schraubenschlüssel mit Schlüsselweite 13, 1x Umschaltknarre (Ratsche), 1x zur Umschaltknarre passender Steckschlüssel mit Schlüsselweite 13mm, 1x Inbusschlüssel mit Schlüsselweite 5mm.

Zusammenbau: Stellen Sie den Querholm auf den Boden, so dass die Stielaufnahmen nach oben zeigen. Mit dem Fuß kann der Querholm in dieser Position fixiert werden. Führen sie die Stiele mit einer leichten Drehbewegung in die Stielaufnahmen ein. Richten Sie die Bohrungen der Stiele an den Bohrungen der Stielaufnahmen aus. Schieben Sie die Gelenkbolzenschelle nach oben, etwa 5mm unter den Rand der Stielaufnahme. Führen Sie die Schrauben M8x55 in die Stielaufnahmen ein und befestigen diese mit den passenden Muttern. Ziehen Sie die Schrauben der Gelenkbolzenschelle fest. Die Zinken werden mit jeweils 2 Schrauben M8x20 und den passenden Muttern durch die äußeren Bohrungen befestigt. Die Zinken müssen alle gleich ausgerichtet sein (Spitze zeigt nach vorne). Durch die 3. Bohrungen in der Mitte können die Zinken bei Bedarf um eine Bohrung nach hinten bzw. vorne verschoben werden.

Der Kraftbügel (Optionales Zubehör) wird mit den mitgelieferten Schrauben M8x25 innen an die seitlichen Zinkenaufnahmen montiert. Die äußeren Zinken werden dabei außen an die Zinkenaufnahmen montiert. Durch die Lochreihe auf dem Kraftbügel (Optionales Zubehör) kann die Bissenlänge des Geräts eingestellt werden. Ein weiter Abstand des Bügels zum Querholm verkürzt die Bissenlänge und die Hebelbewegung geht leichter. Ein enger Abstand des Kraftbügels (Optionales Zubehör) zum Querholm verlängert die Bissenlänge und die Hebelbewegung wird schwerer.

Bedienung

Unter dieser Internetadresse finden Sie ein Video, das die Bedienung veranschaulicht:

<https://www.deingerät.de/bedienungsanleitungen>

Fassen Sie die Stiele mit beiden Händen und stellen Sie die Doppelgrabegabel Forke mit den Zinken nach unten auf den Boden. Die Spitzen der Zinken müssen dabei in Blickrichtung zeigen.

Steigen Sie mit einem Bein auf den Querholm und balancieren Sie mit dem anderen Bein nach hinten aus. Bewegen Sie die Stiele vor und zurück. Sind die Zinken vollständig in den Boden eingedrungen, treten Sie einen Schritt zurück und bewegen die Stiele Richtung Boden. Die Zinken reißen so in einer Hebelbewegung den Boden auf. Anschließend gehen Sie einen Schritt rückwärts und ziehen die Doppelgrabegabel Forke dabei aus dem Boden. Die Doppelgrabegabel Forke wird ca. 20cm über den Boden geschleift, aufgerichtet und erneut wie beschrieben bedient. Es ist nicht nötig, die Doppelgrabegabel Forke anzuheben und in den Boden zu rammen. Die Doppelgrabegabel Forke ist konzipiert für Belastungen mit Drehachse am Querholm. Vermeiden sie seitliche Belastungen.

Wenn während der Arbeit mit der Doppelgrabegabel Forke der Kraftbügel (Optionales Zubehör) als zusätzliche Fußauflage benutzt wird, muss der Abstand von ihm zum Querholm der Fußgröße angepasst werden. Der Fuß darf unter Belastung nicht zwischen Querholm und Kraftbügel (Optionales Zubehör) durchrutschen!

Probleme und Lösungen bei der Arbeit mit der Forke

Die Zinken dringen nicht oder nur schwer in den Boden ein.

Der Boden ist zu trocken. Bewässern Sie den Boden.

Die Zinken schneiden den Boden wie Käse.

Der Boden ist zu nass. Warten Sie, bis der Boden weiter abgetrocknet ist.

Es entstehen zu große Schollen und Brocken.

Die Zinken sind zu lang. Benutzen Sie beim ersten Durchgang kürzere Zinken. Optimal ist die ganze Reihenfolge 22->28->34 bis zur gewünschten Bearbeitungstiefe. Der Boden krümelt so immer stärker bei jedem Durchgang und die Arbeit geht vor allem mit Kraftbügel schnell von der Hand.

Die Brocken sind trotzdem noch zu groß

Bewässern Sie den Boden zwischen den Durchgängen. Nach dem Abtrocknen zerfallen größere Brocken wie von selbst.

Ich kann die Balance nicht halten und passe nicht zwischen die Stiele.

Arbeiten Sie nur mit einem Fuß auf dem Gerät. Mit dem anderen Bein balancieren Sie sich nach hinten aus. So haben Sie Ihr gesamtes Gewicht auf den Zinken und können durch die Vor- und Zurück-Bewegungen an den Stielen die Zinken leicht in den Boden hebeln.

Die Forke quietscht an den Stielaufnahmen

Lösen Sie die Schrauben der Stiele und stecken Sie in den Spalt zwischen Stielen und Stielaufnahmen je ein Stück stärkeres Papier (ca. 120 - 140 q/m²). Bei Bedarf aufdoppeln.

Sicherheits- und Garantiehinweise

! WARNUNG !

Lesen Sie alle Sicherheitshinweise und Anweisungen genau durch!

Versäumnisse bei der Einhaltung der Sicherheitshinweise und Anweisungen können Schürfwunden, Schnittwunden und/oder schwere Verletzungen verursachen.

Bewahren Sie alle Sicherheitshinweise und Anweisungen für die Zukunft auf.

Der in den Sicherheitshinweisen verwendete Begriff „Doppelgrabegabel Forke“ bezieht sich auf alle Ausführungen der Doppelgrabegabels Forke (verschiedene Zinken, Stiele und andere Werkzeuge).

Arbeitsplatzsicherheit

Halten Sie Ihren Arbeitsbereich aufgeräumt und gut beleuchtet. Unordnung oder unbeleuchtete Arbeitsbereiche können zu Unfällen führen. Wenn sie während der Arbeit mit der Doppelgrabegabel Forke rückwärtsgehen, achten Sie darauf, dass sich hinter Ihnen keine Gegenstände, Unebenheiten im Boden oder Personen befinden. Arbeiten Sie mit der Doppelgrabegabel Forke nicht auf rutschigem Untergrund, mit rutschigen oder nassen Schuhen, oder bei Temperaturen unter dem Gefrierpunkt, da sonst die Gefahr besteht, auf dem Querholm auszurutschen.

Arbeiten Sie nicht auf schrägem oder unebenem Untergrund.

Halten Sie Kinder und andere Personen während der Arbeit mit der Doppelgrabegabel Forke fern, Sie könnten die Kontrolle über das Gerät verlieren und andere verletzen.

Die Doppelgrabegabel Forke darf über das angebotene Zubehör hinaus in keiner Weise verändert werden.

Zugelassene Verwendung

Die Doppelgrabegabel Forke darf nur in der unter „Bedienung“ beschriebenen Weise verwendet werden. Zusätzliche Hebel oder sonstige Hilfsmittel oder Veränderungen können zu Brüchen am Gerät und somit zu Verletzungen führen.

Zweckentfremden Sie die Doppelgrabegabel Forke nicht. Benutzen Sie die Doppelgrabegabel Forke nicht, wenn Sie müde sind oder unter dem Einfluss von Drogen, Alkohol oder Medikamenten stehen. Ein Moment der Unachtsamkeit beim Gebrauch der Doppelgrabegabel Forke kann zu schweren Verletzungen führen. Entfernen Sie die Montagewerkzeuge (Schraubenschlüssel), bevor Sie die Doppelgrabegabel Forke benutzen. Vermeiden Sie eine abnormale Körperhaltung. Sorgen Sie für einen sicheren Stand und halten Sie jederzeit das Gleichgewicht. Dadurch können Sie die Doppelgrabegabel

Forke in unerwarteten Situationen besser kontrollieren. Tragen Sie geeignete Kleidung. Tragen Sie keine weite Kleidung oder lange Hals- oder sonstige Ketten, Schmuck oder sonst irgendetwas, das sich im Gerät verfangen könnte. Tragen Sie immer festes Schuhwerk und rutschhemmende Handschuhe bei der Arbeit mit der Doppelgrabegabel Forke.

Wenn während der Arbeit mit der Doppelgrabegabel Forke der Kraftbügel (Optionales Zubehör) als zusätzliche Fußauflage benutzt wird, muss der Abstand von ihm zum Querholm der Fußgröße angepasst werden. Der Fuß darf unter Belastung nicht zwischen Querholm und Kraftbügel (Optionales Zubehör) durchrutschen!

Verwendung und Behandlung der Doppelgrabegabels Forke

Prüfen Sie das Gerät vor Arbeitsbeginn auf Beschädigungen (zum Beispiel Risse im Holz oder Metall). Benutzen Sie niemals eine beschädigte Doppelgrabegabel Forke. Beenden Sie die Arbeit mit einer Doppelgrabegabel Forke, falls Sie während der Arbeit einen Defekt beobachten oder hören. Achten Sie auf einen festen Sitz der Stiele und Zinken. Überlasten Sie das Gerät nicht (zum Beispiel indem Sie nur auf einen Stiel Kraft ausüben anstatt auf beide Stiele). Verwenden Sie für Ihren Einsatzbereich nur die dafür bestimmten Zubehörteile. Lagern Sie die Doppelgrabegabel Forke außerhalb der Reichweite von Kindern. Lassen Sie Personen das Gerät nicht benutzen, die mit diesem nicht vertraut sind oder diese Anweisungen nicht gelesen haben. Zur Verwendung der Doppelgrabegabels Forke erfordert es eine grundlegende Fitness. Benutzen Sie die Doppelgrabegabel Forke nicht, falls Sie Probleme mit dem Gleichgewicht, oder sonstige körperlichen Einschränkungen haben. Kontrollieren Sie vor dem Einsatz, ob alle Schraubverbindungen einwandfrei fest sind und ob Teile gebrochen oder beschädigt sind. Lassen Sie beschädigte Teile vor dem Einsatz des Gerätes reparieren. Verwenden Sie Zubehör nur entsprechend den beigelegten Anweisungen. Berücksichtigen Sie dabei die Arbeitsbedingungen und die auszuführende Tätigkeit. Der Gebrauch der Doppelgrabegabel Forke für andere als die vorgesehenen Anwendungen kann zu gefährlichen Situationen führen.

Lassen Sie Ihre Doppelgrabegabel Forke nur von qualifiziertem Fachpersonal reparieren. Damit ist gewährleistet, dass die Sicherheit Ihrer Doppelgrabegabel Forke erhalten bleibt. Kontaktieren Sie dazu einen Schlosser oder Metallbauer oder wenden Sie sich direkt an uns (info@deingeraet.de).

Pflegehinweise

Halten und Lagern Sie das Gerät sauber und trocken. Eine dünne Schicht aus biologisch abbaubarem Öl (zum Beispiel Ballistol) verhindert die Bildung von Rost. Leichter Rost mindert die Einsatzfähigkeit einer Doppelgrabegabel Forke nicht. Die Zinken nutzen sich nach dem Kontakt mit Stein oder anderen harten Materialien im Lauf der Jahre an den Spitzen ab. Diese können mit handelsüblichen Schleifmitteln nachgeschärft werden, so dass sie leicht in den Boden eindringen. Alle Schrauben müssen vor jedem Gebrauch nachgezogen werden.

Garantiebestimmungen

Die Doppelgrabegabel Forke ist für eine lange Lebensdauer und extremen Einsatz ausgelegt. Trotzdem gibt es Grenzen. Verwenden Sie die Doppelgrabegabel Forke nur entsprechend dieser Bedienungsanleitung. Bei Schäden durch eine unsachgemäße Bedienung oder durch Modifikation des Geräts, erlischt die gesetzliche Gewährleistung.

Die Doppelgrabegabel Forke besteht aus hochfestem Stahl. Die Bildung von Rost ist normal und kein Garantiegrund. Verwenden Sie keine zusätzlichen technischen Mittel, um die Doppelgrabegabel Forke zu modifizieren. Darunter zählen zum Beispiel Verlängerungen für die Stiele. Unter extremen Belastungen (zum Beispiel bei Steinen im Boden) nutzen sich die Spitzen der Zinken ab. Das ist normaler Verschleiß und stellt ebenso keinen Garantiegrund dar. Die Doppelgrabegabel Forke wird von Hand geschweißt. Unregelmäßigkeiten der Schweißnähte sind normal und kein Garantiegrund.

Kleinere Änderungen am Gerät zur weiteren Optimierung behalten wir uns ohne Ankündigung vor.

Kontakt: Stefan Grubmiller, Im Wasen 8, 72393 Burladingen, info@deingeraet.de

Vertrieb: www.deingerat.de, Gartenarbeit schlau gemacht